

## Analyse nationale 2020

Le **Centre de Ressources DLA Sport** (CRDLA Sport) réalise chaque année l'analyse des accompagnements menés dans le cadre du Dispositif Local d'Accompagnement (DLA) auprès du secteur sportif sur l'ensemble du territoire.

Créé en 2002 par l'Etat et la Caisse des Dépôts, le DLA a pour fonction **d'accompagner les structures d'utilité sociale dans la consolidation de leurs activités et la pérennisation de leurs emplois**.

Pour plus d'informations sur le CR DLA Sport, rendez-vous sur le site [www.crdla-sport.franceolympique.com](http://www.crdla-sport.franceolympique.com)  
Pour plus d'informations sur le fonctionnement du DLA, rendez-vous sur le site [www.info-dla.fr](http://www.info-dla.fr)

### Les chiffres clés du DLA en 2020

- **5 417 structures** bénéficiaires (-11%) dont 95% sont des associations
- **2 171 ingénieries** (-17%)
- **10,5 M€** pour le budget global engagé (-7%)

### Les chiffres clés du DLA dans le secteur sportif en 2020

- **345 structures** bénéficiaires (soit 6,4% de l'ensemble des structures accompagnées par le DLA)
- **441 accompagnements de structures sportives**
- **433 ingénieries** ont été organisées (soit 20% de l'ensemble des ingénieries mise en place par le DLA)
- **2 011 688€** consommés pour la totalité des ingénieries.

**Accompagnement** : prise en charge d'une association sportive par un chargé de mission DLA sur une thématique définie sur la base d'un diagnostic. Une même structure peut être accompagnée plusieurs fois sur différentes thématiques, un accompagnement est alors comptabilisé à chaque fois.

**Ingénierie** : prestation réalisée pour une structure (« individuelle ») ou pour plusieurs structures (« collective »).

**Structure bénéficiaire** : structure ayant bénéficié d'au moins une ingénierie.



## Eléments méthodologiques

---

- Ce bilan est réalisé à partir d'une extraction des informations saisies par les chargés de mission DLA dans la base de données « Enée » pour les structures pour lesquelles le sport est indiqué en secteur principal. Cette extraction datant de mai 2021, il est possible que des accompagnements débutés en 2020 et se poursuivant en 2021 ne soient pas pris en compte.
- Les ingénieries considérées sont celles inscrites comme étant « engagée », ou « achevée ». Celles qualifiées de « décidée » ou « rompue » n'ont pas été prises en compte.
- Le Centre de Ressources DLA Sport traite les informations saisies afin de préciser, pour chaque structure bénéficiaire, la discipline sportive dont elle relève ou la fédération à laquelle elle est affiliée, si celle-ci est connue. Les thématiques d'accompagnements sont également requalifiées pour une catégorisation harmonisée et une analyse plus juste.
- Les informations peuvent être saisies de diverses façons en fonction des chargés de mission DLA, notamment dans la qualification de la thématique de prestation ou dans la saisie en une ou plusieurs fois de prestations liées à une même ingénierie.
- Les données sur l'emploi dans les structures bénéficiaires ne sont pas saisies par l'ensemble des DLA, ou le sont parfois de manière imprécise. Pour cette raison, ce document ne présente pas d'analyse de ces données.
- Les éléments chiffrés ne doivent pas être comparés aux synthèses « Enée » nationales ou régionales dans la mesure où les dates d'extraction des données sont différentes et les informations retraitées sur la base de critères différents.

→ L'analyse de ces accompagnements comporte donc des limites à prendre en compte. **Les données présentées dans ce document sont considérées comme de grandes tendances du secteur.**

## Sommaire

---

### 1. Informations nationales

### 2. Informations régionales

- 2.1. Répartition des 345 structures bénéficiaires par région
- 2.2. Répartition des 433 ingénieries par région
- 2.3. Répartition des 125 ingénieries individuelles et 308 ingénieries collectives par région
- 2.4. Analyse

### 3. Thématiques d'accompagnements

- 3.1. Répartition des 433 ingénieries par thématique
- 3.2. Répartition des thématiques par format d'ingénierie

### 4. Répartition des structures bénéficiaires

- 4.1 Méthodologie
- 4.2 Répartition des 345 structures bénéficiaires par discipline sportive

### 5. Prestataires du secteur sportif



## 1. Informations nationales

En 2020, **441 accompagnements** de structures sportives ont été comptabilisés sur l'ensemble du territoire pour 5 417 **structures bénéficiaires sur l'ensemble du DLA**. Au total, **433 ingénieries ont été organisées**, réparties en :

- 125 ingénieries individuelles (soit 29% des ingénieries)
- 308 ingénieries collectives\* (soit 71% des ingénieries)

*\* Les ingénieries collectives ne sont pas exclusivement réservées à des structures sportives, elles peuvent également bénéficier à d'autres secteurs.*

Le nombre de **structures bénéficiaires** (345 contre 352) reste stable en 2020 par rapport à l'année précédente, entraînant par la même une hausse du **nombre d'accompagnements** (441 contre 407). Le **nombre d'ingénieries** a augmenté (433 contre 379) cette année par rapport à l'année précédente. Ces éléments sont à observer au regard du contexte de crise sanitaire qui a fortement impacté les structures sportives, qui se sont davantage tournées vers les offres d'accompagnements comme le DLA.

Le nombre moyen d'accompagnements par structure a augmenté : **1,27 accompagnement par association en moyenne** en 2020 contre 1,16 en 2019.

Au niveau budgétaire, l'ensemble des ingénieries ayant bénéficié aux structures sportives totalise **2 011 688€** dont 1 995 018 € financés directement par le DLA et 16 669 € hors DLA (financement par un autre dispositif ou le bénéficiaire lui-même).

Le budget moyen d'une ingénierie individuelle est de 3 779,96€ et celui d'une ingénierie collective de 4 930,99€.

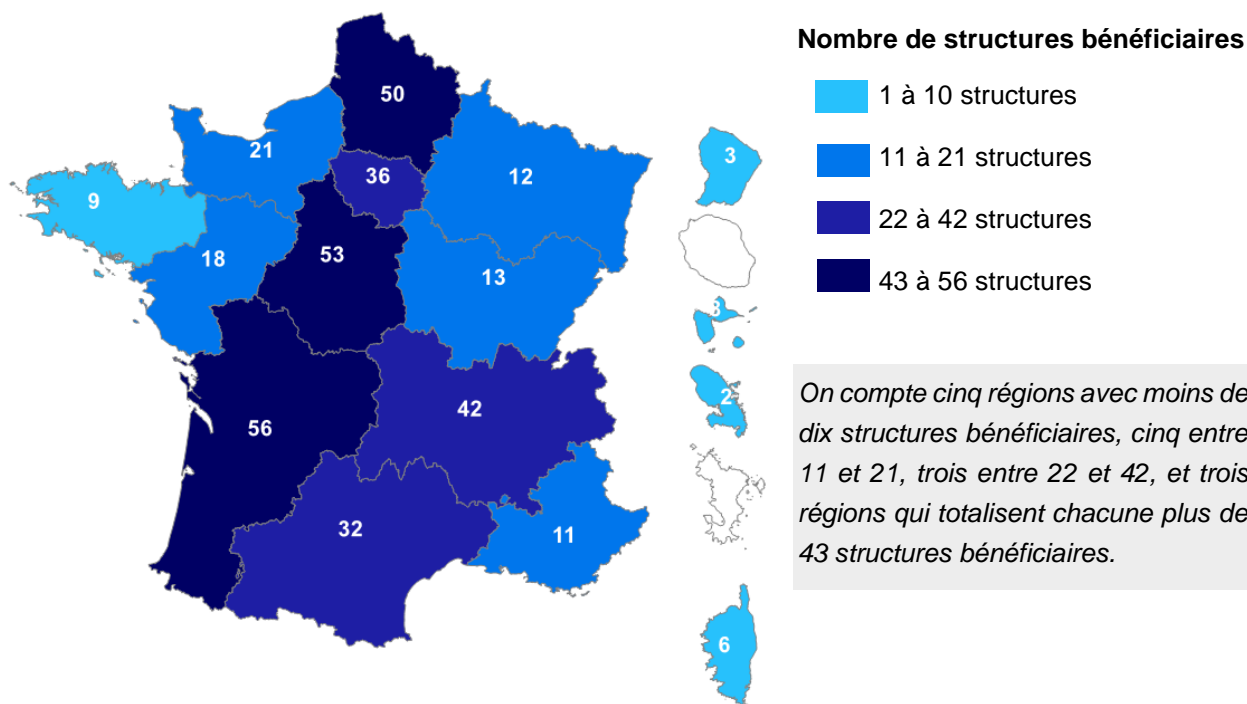
Les ingénieries individuelles se sont déroulées sur une durée de **3,91 jours en moyenne**, contre **5,20 jours pour les ingénieries collectives**.

En 2020, les ingénieries représentent **2 098 jours d'intervention**, pour un **coût moyen de 951 € par jour**.

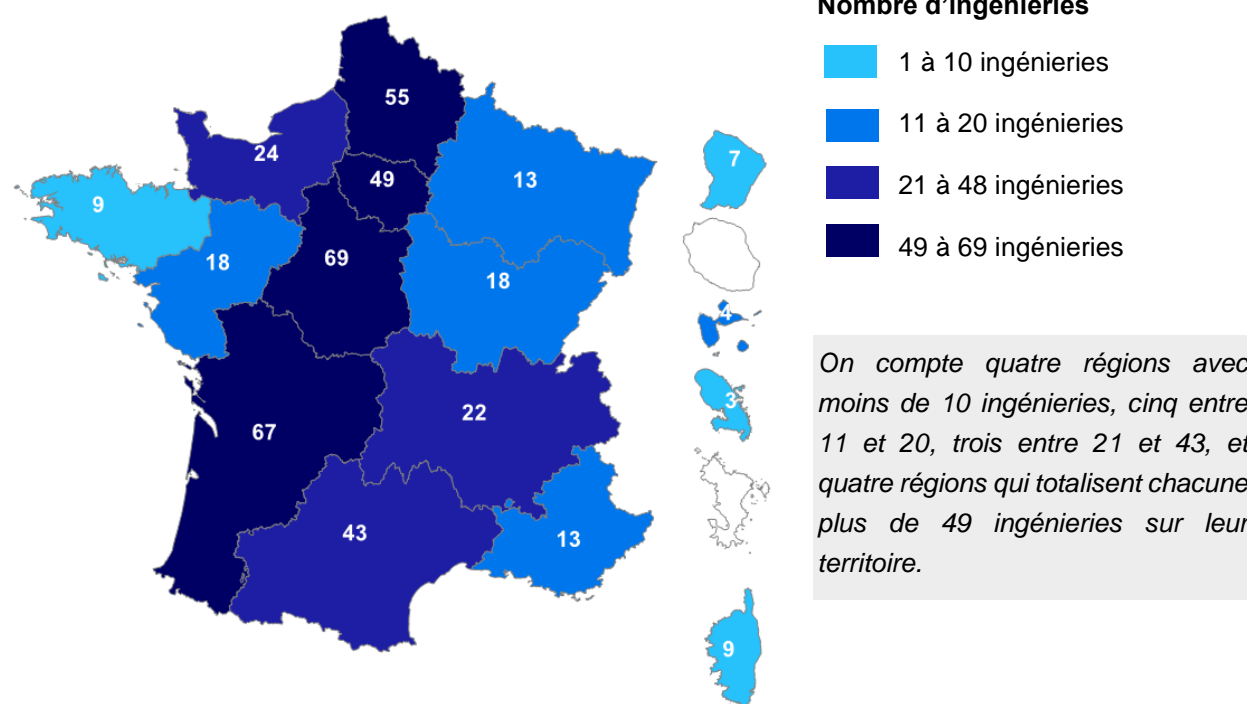


## 2. Informations régionales

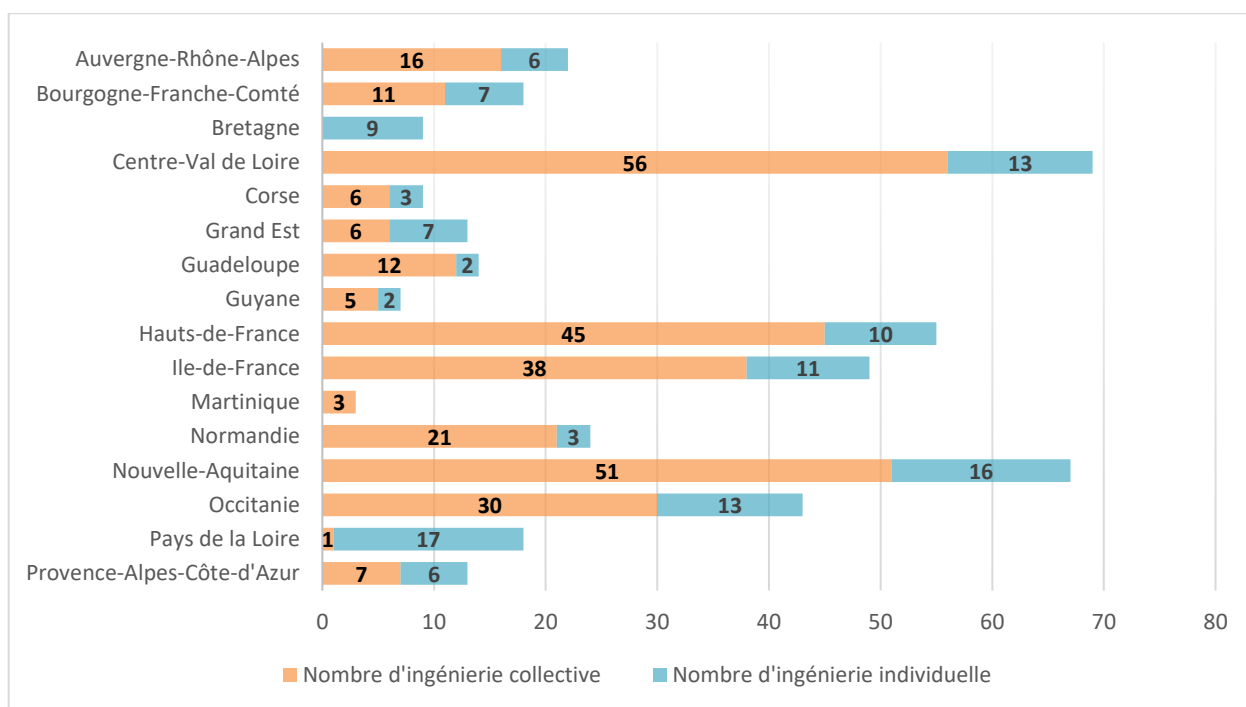
### 2.1 Répartition des 345 structures bénéficiaires par région



### 2.2 Répartition des 433 ingénieries par région



## 2.3 Répartition des 125 ingénieries individuelles et des 308 ingénieries collectives par région



Les régions Centre-Val de Loire et Nouvelle-Aquitaine sont les territoires ayant réalisé le plus d'ingénieries, avec respectivement 69 et 67 ingénieries. On peut noter une augmentation significative du nombre d'ingénieries dans plusieurs régions, notamment en ce qui concerne les ingénieries collectives. Dans le contexte de crise sanitaire, le dispositif DLA a été fortement sollicité par le secteur sportif, à l'exception de quelques régions.

## 2.4 Analyse

Le nombre d'ingénieries et le nombre de structures bénéficiaires varient fortement en fonction des régions. La région Centre-Val-de-Loire reste, comme en 2019, la région ayant capitalisé le plus grand nombre d'ingénierie.

Les ingénieries collectives sont celles qui mobilisent le plus les structures sportives. A noter cependant, il n'existe pas de corrélation directe entre le nombre de structures bénéficiaires et le nombre d'ingénieries. Par ailleurs, les ingénieries collectives peuvent être intersectorielles et donc plus larges que la représentation sportive.

Les régions Centre-Val de Loire, Nouvelle-Aquitaine, Hauts-de-France et Île-de-France sont les régions qui ont bénéficié du plus grand nombre d'ingénieries collectives. En revanche, la région Bretagne n'a pas mené d'ingénieries collectives mais a pu déployer 9 ingénieries individuelles.

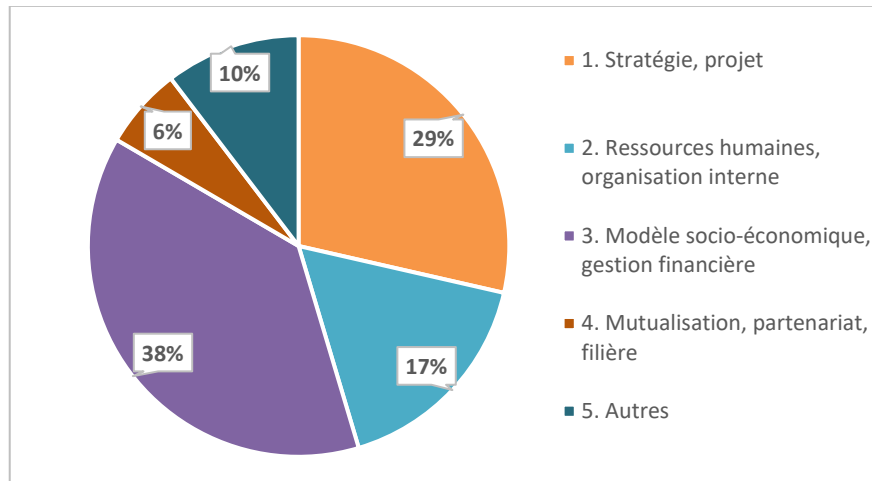
### Les variations entre les territoires sont influencées par différents facteurs :

- Le nombre d'associations sportives dans chaque région ;
- Le degré de structuration, notamment en termes d'emplois, de ces associations ;
- L'offre de services du mouvement sportif au niveau local (ligues/comités régionaux et départementaux) ;
- Les priorités d'accompagnement identifiées sur le territoire.

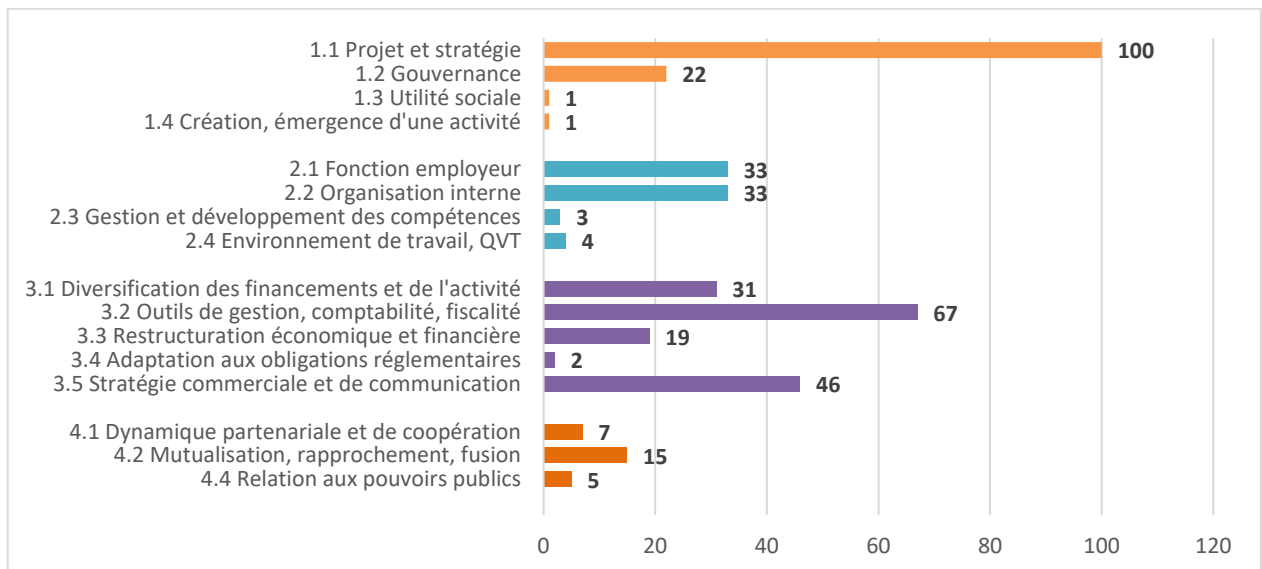


## 3. Thématique d'accompagnement

### 3.1 Répartition des 433 ingénieries par thématique



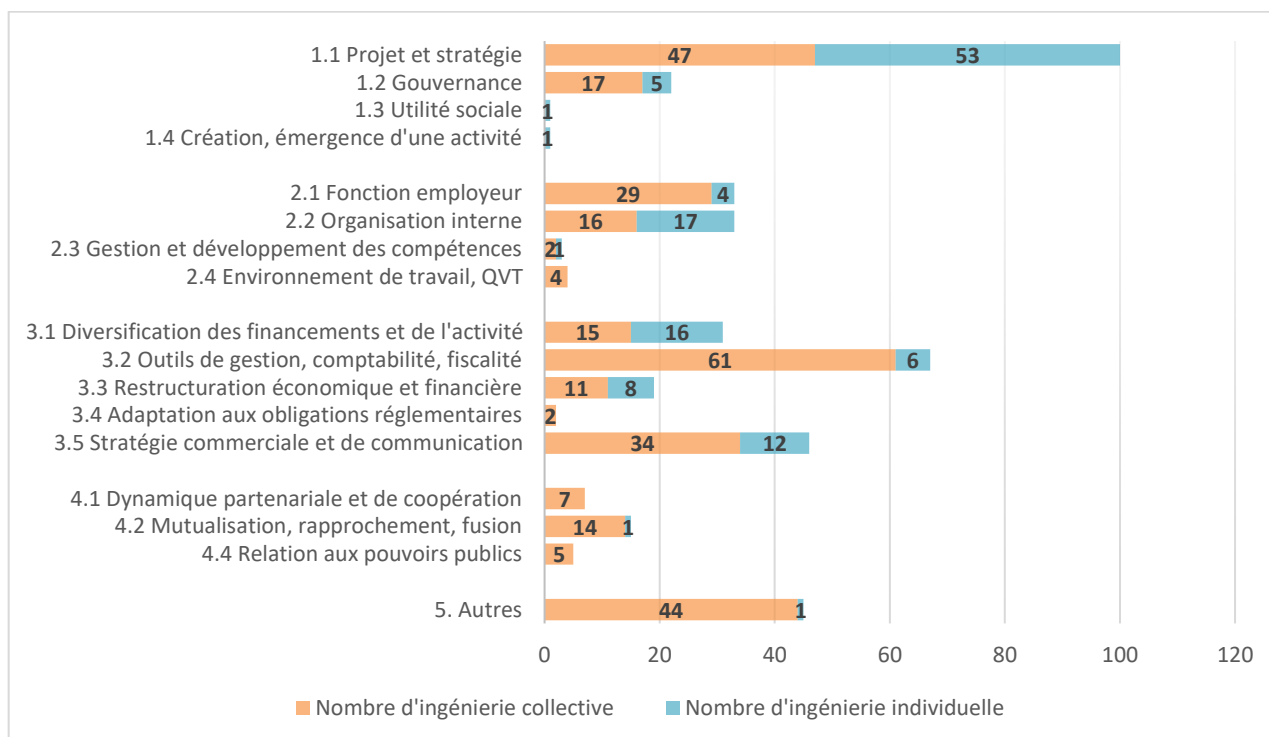
Parmi les grandes thématiques d'ingénieries, 38% ont concerné la thématique « modèle socio-économique et gestion financière » en 2020, confirmant les enjeux forts d'accompagnement des structures sur cette thématique. On retrouve ensuite la thématique « stratégie et projet » avec 29% des ingénieries et la thématique « ressources humaines, organisation interne » qui a également concerné un enjeu fort d'accompagnement des structures avec 17% des ingénieries. Enfin, la thématique « autres », en augmentation, concerne notamment les accompagnements spécifiques à la crise sanitaire, orienté autour des enjeux de rebond et de reprise d'activité (DURP, numérique...).



# Analyses des accompagnements DLA pour le secteur sportif

Si l'on entre dans le détail des sujets concernés par les ingénieries dans chacune des 4 thématiques, on retrouve principalement « projet et stratégie », puis « outils de gestion, comptabilité et fiscalité » et enfin « stratégie commerciale et de communication ». Ces évolutions par rapport à l'année précédente s'expliquent notamment par la nécessité des structures sportives d'adapter leur projet associatif et leur modèle économique, notamment la stratégie commerciale, au regard du contexte de crise sanitaire. Cela démontre les besoins en accompagnement des structures sportives sur ces enjeux, tout comme sur les enjeux de pilotage de l'activité, autour des outils de gestion.

## 3.2 Répartition des thématiques par format d'ingénierie



La thématique « projet et stratégie » est la plus représentée dans les ingénieries sport. Elle est traitée à la fois en accompagnement collectif ou individuel, avec une montée des accompagnements collectifs par rapport à l'année précédente. Ensuite, la thématique « outils de gestion, comptabilité, fiscalité » est également majoritaire et a été fortement traitée à l'occasion d'accompagnements collectifs, afin d'outiller et d'accompagner les structures dans le pilotage de leur activité. Les accompagnements individuels ont principalement concerné la thématique « projet et stratégie », mais également les problématiques liées à « organisation interne » ou de « diversifications des financements et de l'activité ».



## 4. Répartition des structures bénéficiaires

### 4.1 Méthodologie

Les données qui figurent dans la base de données ne permettent pas une identification systématique des disciplines sportives. Le Centre de Ressources DLA Sport retraite donc le fichier afin d'attribuer une discipline à chaque structure, soit grâce au nom du club, soit par une recherche internet ou la sollicitation des structures porteuses du DLA. Attention : cela ne signifie pas que celles-ci sont affiliées à la fédération de cette discipline. Lorsqu'une discipline unique ne peut être identifiée, les structures ont été regroupées soit vers une fédération à laquelle elles sont affiliées, soit dans la catégorie « multisports ».

### 4.2 Répartition des 345 structures bénéficiaires par discipline et/ou fédération

Disciplines	Nb de structures bénéficiaires	Disciplines	Nb de structures bénéficiaires	Disciplines	Nb de structures bénéficiaires
Football	23	Multisports	6	USEP	2
Basket-ball	20	Volley-ball	6	Arts martiaux	1
Gymnastique	20	Echecs	4	Balle au tambourin	1
Judo	16	Escrime	4	Cirque	1
Natation	16	Group. Employeurs	4	Club vosgien	1
Handball	14	OMS	4	Flying Disc	1
Rugby	12	ASPTT	3	FSCF	1
CDOS/CROS/CTOS	12	Badminton	3	Pentathlon moderne	1
Cyclisme	11	Boxe	3	PSL	1
Sport adapté	11	Danse	3	Rugby à XIII	1
Voile	9	FSGT	3	Savate	1
Canoë-Kayak	9	Montagne et escalade	3	Spéléologie	1
Clubs omnisports	9	Roller-Skateboard	3	Sport pour tous	1
UFOLEP	9	Sport en milieu rural	3	Sports de glace	1
Aviron	8	Tennis de table	3	Sports sous-marin	1
Equitation	7	Golf	2	Squash	1
Handisport	7	Hockey sur glace	2	Taekwondo	1
Tennis	7	Karaté	2	Tir à l'arc	1
Athlétisme	6	Randonnée	2	Triathlon	1
EPGV	6	Surf	2	UGSEL	1
		Autres activités liées au sport	27	<b>TOTAL GENERAL</b>	<b>345</b>





23 structures organisant la pratique du football ont bénéficié d'au moins un accompagnement en 2020. Il y a eu 20 structures bénéficiaires pour le basket-ball et la gymnastique. Au sein de la catégorie « autres activités liées au sport », on retrouve en majorité des structures proposant du sport santé en activité principale, à l'image des maisons sport santé qui se sont développées ces dernières années.

## 5. Prestataires du secteur sportif

Le prestataire est l'intervenant qui réalise l'ingénierie au bénéfice des structures. **132 prestataires** sont intervenus en 2020 pour les associations sportives, pour un coût moyen par jour de 951 €.

66 prestataires ne sont intervenus que pour une seule et unique ingénierie (soit 50 % des prestataires).

Le prestataire le plus sollicité est intervenu sur 38 ingénieries.

Les 5 prestataires les plus sollicités cumulent 113 ingénieries soit près de 26 % des ingénieries sport.

Globalement, il n'y a pas de concentration des prestataires sur le secteur sport mais un grand nombre d'intervenants uniques, avec tout de même trois prestataires qui interviennent plus fréquemment.

Il semble par ailleurs que les prestataires qui interviennent fréquemment développent leurs interventions en fonction des territoires sur lequel ils sont implantés, couvrant ainsi plusieurs régions à l'image du grand ouest.

### Financeurs principaux



Cette action est cofinancée par le Fonds social de coopération dans le cadre du programme opérationnel régional "Grand Ouest" (2014-2020).

### Pilotes nationaux

